



BENNET

GUÍA DE INSTALACIÓN
DECKS WPC

Bienvenidos!

Queremos agradecerle por leer el siguiente apartado y confiar en nuestros productos y asesoramiento, esperamos le sea útil la siguiente información.

Nuestra guía de instalación busca establecer pautas básicas para la seguridad al momento de la instalación, mejorar la durabilidad de los productos en el tiempo y obtener las mejores prestaciones del mismo.

Se presentan algunas posibilidades de instalación lo que no implica que sean las únicas ya que es un material muy versátil que permite la ejecución de de diferentes tipos de mobiliarios que se encuentren al exterior.



Contenidos

	Pág.
Antes de la instalación	3
Herramientas necesarias para la instalación	4
Área de instalación: preparación de superficie	5
Ventilación cruzada	5
Accesorios	6
Instalación paso a paso: fijación de los perfiles de montaje	7
Instalación paso a paso: corte de tablas	10



Antes de la instalación

Planifique el resultado final de la obra. Realice un gráfico o croquis sobre cómo debe quedar el proyecto final, considerando medidas a escala.

Esto le permitirá tener en cuenta los cortes necesarios, la ubicación de los perfiles de montaje y aprovechará mejor el material; resultando en una mejor ejecución de la obra.

Nota Aclaratoria

Todo lo expresado en este documento son recomendaciones de la marca en base al asesoramiento de profesionales. De ninguna forma esto suple la necesidad de un instalador, maestro mayor de obra, arquitecto o cualquier otro profesional cuando quien realice la obra no cuente con el conocimiento o las herramientas necesarias.

BENNET® no será responsable de los daños que se deriven de una instalación incorrecta de sus productos, como así tampoco de una ejecución de obra incorrecta.

No realice obras eléctricas debajo del deck por su cuenta. Solicite siempre el trabajo a un técnico matriculado.



Herramientas necesarias para la instalación



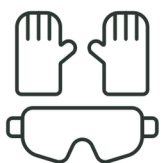
Cinta métrica



Taladro



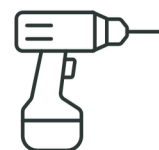
Nivel



Elementos de protección personal:
Guantes, antiparras, etc.



Sierra:
Circular, ingletadora, caladora y/o de banco¹



Atornillador
(Eléctrico o a batería)



Pincel y protector de madera traslúcido:
Para proteger los extremos cortados en caso de permanente circulación de agua.

¹ El tipo de sierra o sierras a utilizar dependerán del trabajo que necesite realizar y los tipos de cortes.

Área de instalación: preparación de la superficie

La superficie en donde el deck o el revestimiento sea instalado debe ser estable (2).

La misma puede ser de hormigón, cemento, losa, baldosas, azulejos u otra superficie de características similares.

En el caso de decks, se recomienda una pendiente de 1o 2 cm por cada metro lineal para facilitar la descarga de aguas pluviales.

Ventilación cruzada

Es muy importante que haya suficiente ventilación para reducir la acumulación de humedad debajo de las tablas. Se recomienda que dos lados permanezcan abiertos. Pueden utilizarse zócalos o revestimiento en las terminaciones, con la condición de que haya un espacio libre de no menos de 3 cm entre ambos lados de las tablas para permitir una ventilación cruzada.

BENNET no puede garantizar la estabilidad del deck, como así tampoco su durabilidad si los perfiles de montaje no se encuentran sujetos a una superficie estable; por lo que no será responsable de daños de ningún tipo cuando no se cumplan las recomendaciones anteriores, como así también, cuando se haga caso omiso a las indicaciones presentes en este Manual.

Cuando la instalación realizada no respete las indicaciones especificadas en el presente Manual, BENNET podrá denegar la garantía oficial por fallas que presente el producto dentro del período estipulado.

² Debe entenderse por “superficie estable”, aquella área preparada para soportar tanto el peso del deck y todos aquellos elementos que se coloquen sobre el mismo, como también, aquella que permitirá que el deck se mantenga firme y amurado a la superficie de montaje.



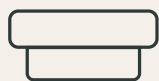
Accesorios de instalación

BENNET

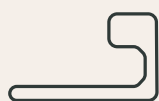
Los accesorios de instalación están pensados para que el sistema de montaje sea más simple, rápido y seguro para el usuario. Recomendamos usarlos tanto para decks como para revestimientos.



Tablas de WPC



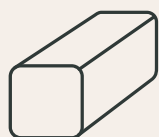
Clips de sujeción



Clips de inicio



Tornillos para clips



Perfiles inferiores

Instalación paso a paso: fijación de los perfiles de montaje

Los perfiles inferiores, también llamados clavadoras o alfajías, se colocan en sentido perpendicular a las tablas, es decir, si su deck o revestimiento es horizontal, los perfiles de montaje deben colocarse de forma vertical y viceversa.

Notará que los perfiles de montaje tienen un lado recto enfrente a otro curvo. El lado recto es el que debe apoyar sobre la superficie de instalación, mientras que el curvo debe coincidir con los clips de montaje que sirven para sujetar las tablas.

Debe colocar los perfiles de montaje a una distancia máxima de 35 cm entre sí. De esta forma, son capaces de soportar un peso máximo de 250 kg/cm².

En caso de necesitar incrementar la resistencia del deck, puede colocar los perfiles de montaje más próximos entre sí. Informe el tipo de obra a nuestro Dpto. Comercial o nuestro distribuidor, para que podamos suministrarle la cantidad necesaria de accesorios de instalación y asesorarlo mejor sobre la misma.

No debe utilizar clips que no sean originales para fijar las tablas a los perfiles de montaje. La garantía de su deck se encuentra sujeta a ésta, entre otras condiciones de instalación. Por favor, descargue y lea nuestra Garantía Limitada antes de realizar la instalación.

Siempre coloque los perfiles de montaje próximos al inicio y final de cada tabla (ver Imagen 1). Esto le dará mayor sujeción a la misma. Suponiendo que haya cortes, en la zona en la que se enfrenten los mismos, coloque 2 perfiles de montaje contiguos a una distancia máxima de 10 cm entre sí. (3)

Los perfiles de montaje no son estructurales, es decir, no son capaces de soportar peso por sí mismos; sino que están diseñados con propósito de brindar una instalación más rápida y simple de su deck o revestimiento. Si necesita elevar la altura de su deck o realizar un deck en altura, puede utilizar estructuras de hierro o chapa galvanizada. Para mayor información, diríjase a la sección de Instalaciones Especiales.

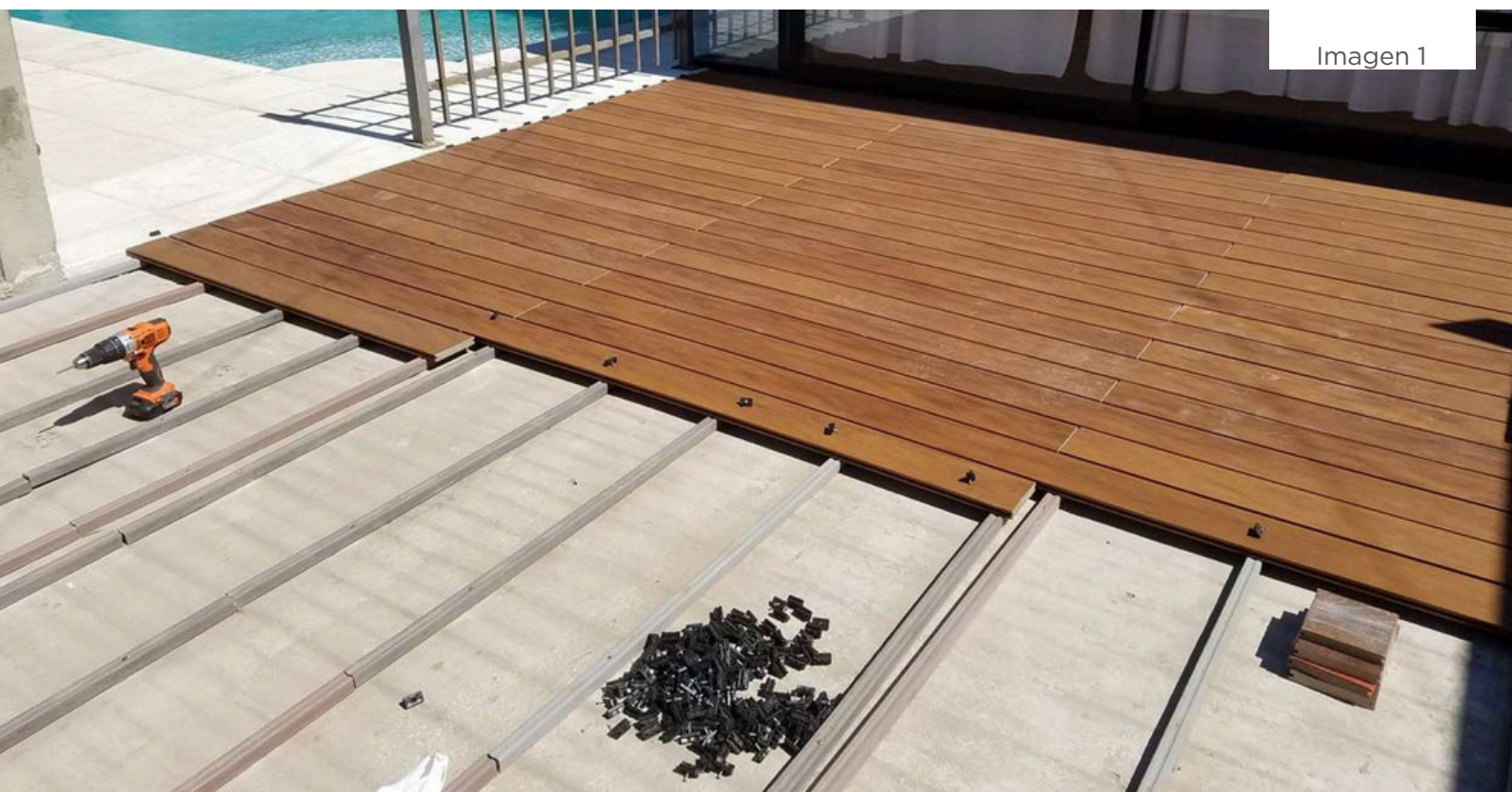


Imagen 1

³ Cuando existan cortes y continuaciones de tablas, es suficiente con dejar 5 mm de separación entre el final de una y el comienzo de la siguiente. Nuestras tablas sufren como máximo un proceso de expansión de 1 a 1,5 mm por metro lineal. Para estandarizar el espacio de separación, puede valerse de nuestros clips y utilizar la cabeza de los mismos de forma vertical. Ver en Fijación de las tablas.

Para darle estabilidad al deck, debe sujetar los perfiles de montaje al piso, atornillándolos. Utilice tornillos cada 30 cm.

Los perfiles de montaje también se pueden utilizar en las terminaciones, para lograr separación del suelo y permitir que el agua de lluvia o de la limpieza del deck, escurra.



Imagen 2

Pasos

1

Presente los perfiles de montaje sobre la superficie en la que van a ser amurados.

2

Preste especial atención a la nivelación de los perfiles. Si es necesario, corrija posibles inclinaciones en la altura.⁴ Recuerde que también es importante la alineación en el plano.

3

Marque la superficie en la que va a amurar el perfil.

4

Retire el perfil y realice las perforaciones en la superficie en donde va a amurarlo, a fin de facilitar la sujeción del perfil de montaje. Recomendamos colocar tornillos a una distancia máxima de 30 cm entre sí.

5

Finalmente, proceda a atornillar el perfil a la superficie.

⁴ Para esto puede emplear otros materiales, como cemento.

Instalación paso a paso: corte de tablas

Para lograr un mejor diseño y aprovechamiento de las tablas, recuerde que es importante realizar el diseño del deck o revestimiento previo a la puesta en marcha de la instalación.

Las tablas tienen una medida estándar de 2,2 m de largo, 13,4 cm de ancho y 2,2 cm de espesor. Difícilmente su obra se ciña a estas medidas, por lo que necesitará realizar cortes en las mismas que contemplen no sólo la extensión de la obra, sino otros elementos, como por ejemplo columnas, que pueden estar presentes en la obra o el diseño de la misma, terminaciones y demás.

Para realizar cortes, especialmente para las terminaciones o bordes, puede utilizar una Sierra Caladora o Sierra de Mano. Esta sierra le permite hacer cortes en diferentes ángulos de forma precisa. También puede utilizar una Sierra Circular, marcando previamente los cortes. Para terminaciones o cortes curvos, puede utilizar una Sierra Caladora.⁵

⁵ Estos elementos de corte puede alquilarlos en casas que se dedican a la venta de materiales para construcción. Por favor, no manipule estas herramientas sin el conocimiento y la protección necesaria.

Para efectuar terminaciones curvas con las tablas, es factible curvar las mismas (ver Imagen 3) con calor o disminuir el espesor de la tabla, cortándola a la mitad.



Una de las formas de hacerlo, es quitar uno de los laterales que sirven de guía para la fijación con clips, como se muestra en la Imagen 4.

Si el deck está colocado en horizontal, como en la Imagen 4, es conveniente quitar el lateral de sujeción de la tabla que hará de borde o terminación del deck. En el caso en que el deck esté instalado con sus tablas en vertical, para lograr el efecto de “encastre”, debería quitarse el lateral de fijación de la tabla deck superior.

Imagen 4



Al realizar zócalos con las tablas Mixawood®. Recomendamos cortar el espesor de la tabla a la mitad (utilizando una sierra de banco) y luego, dar el alto deseado, cortando el ancho de la tabla (13,4 cm) en la medida deseada.

Otra forma de realizar terminaciones con tablas, es concortes a 45° en ambas tablas (Imagen 5).

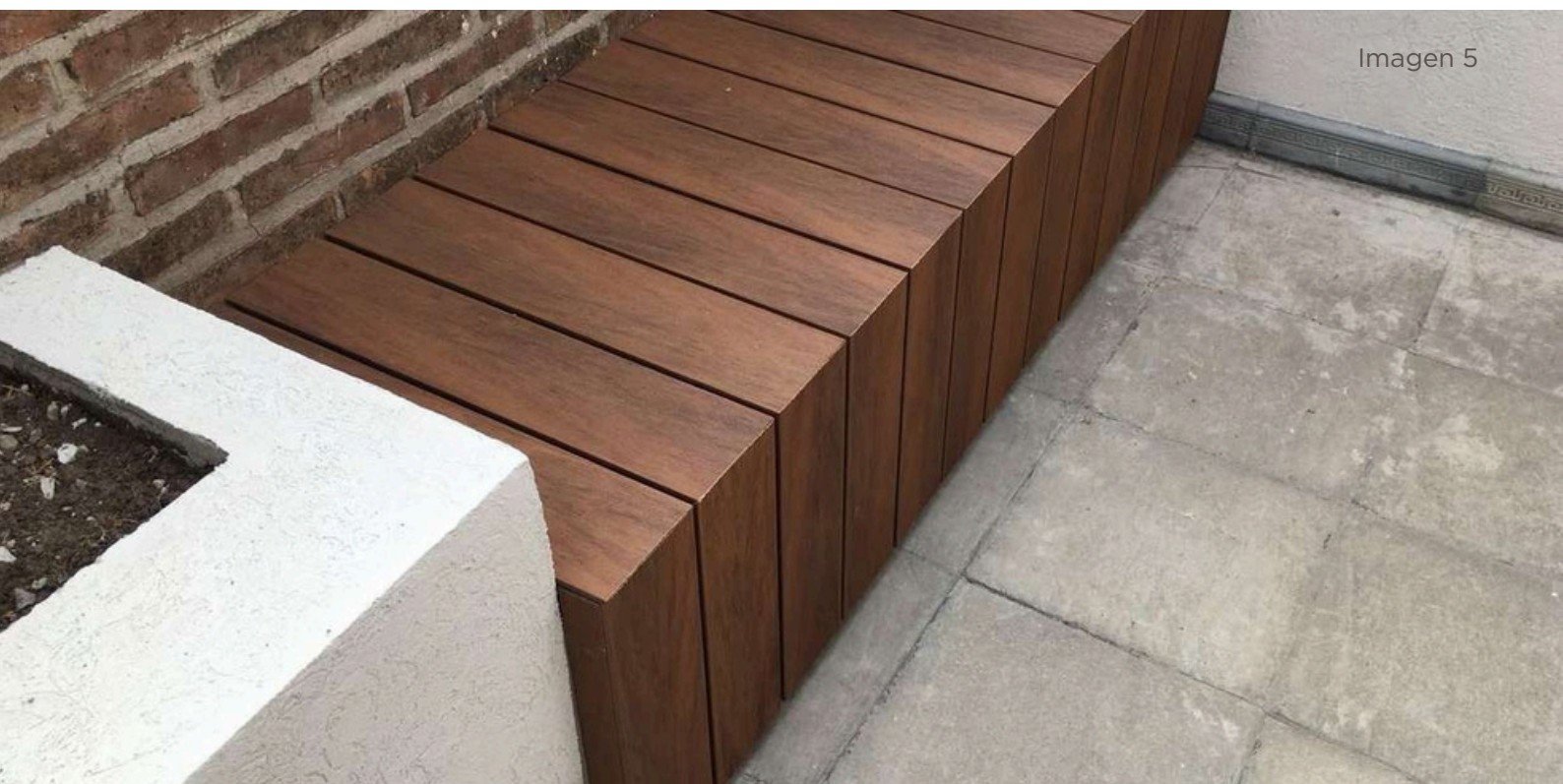


Imagen 5

También, puede optarse por conservar la tabla en su estado original, como se ve en la imagen a continuación, utilizando la ranura de sujeción como terminación.

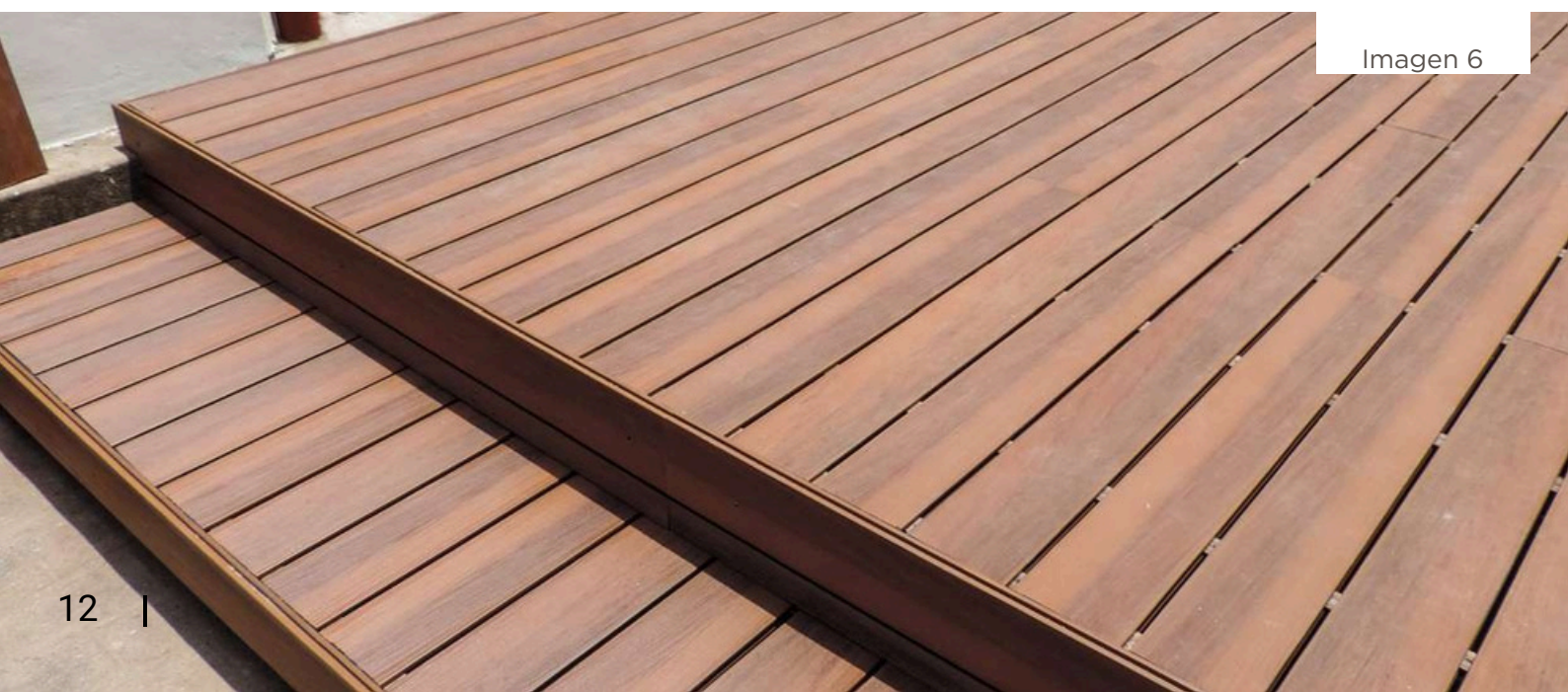


Imagen 6

Pasos

- 1** Presente las tablas sobre los perfiles de montaje (una vez que estos estén fijos a la superficie de montaje), y verifique que las medidas tomadas sean correctas.
- 2** Debe colocar un clip de inicio al principio y final de primera tabla y uno cada metro intermedio aproximadamente, para mejorar la sujeción de la misma.(6) Si hay más de una tabla en la primera fila, debe proceder de la misma manera.
- 3** Sujete el clip de inicio al perfil de montaje, atornillándolo.
- 4** Coloque la primera tabla y asegúrela con el clip de inicio.



Imagen 7

- 5** Proceda a colocar un clip y tornillo en cada perfil de montaje.

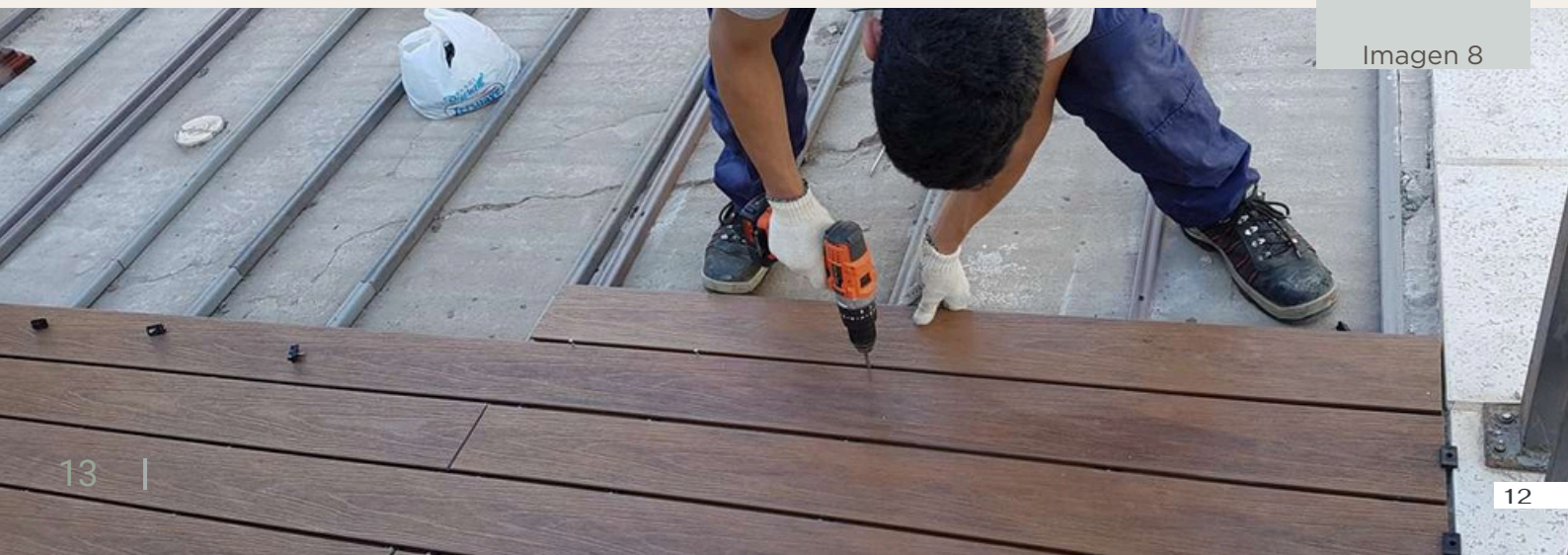


Imagen 8

⁶ Los clips de inicio han sido creados para sujetar la primera o primeras tablas, ya que, de lo contrario, sólo estarían sujetas de un lado, por los clips ocultos. A diferencia de los clips ocultos, los clips de inicio sólo sujetan un lado de la tabla y no es necesario colocar uno por cada perfil de montaje, sino que se pueden saltar 2 o 3. Al igual que los clips ocultos, los clips de inicio siempre van sujetos a los perfiles de montaje, nunca a la tabla.

- 6 Coloque la siguiente tabla, asegurándola (encastre) con el clip que colocó en el paso anterior.
- 7 Sujete el clip oculto, atornillándolo al perfil de montaje. Continúe de esta forma hasta finalizar.
- 8 Para realizar las terminaciones, observe los tips indicados en las páginas anteriores.

Puede utilizar el mismo sistema de instalación para decks en sus revestimientos. En este caso, los pasos son iguales a los detallados en la página anterior.



Imagen 9

Si prefiere colocar las tablas directamente sobre la pared o el elemento a revestir, puede colocar una tabla a continuación de la otra sin dejar espacio de separación (utilizando una estructura para soporte de las tablas o fijando las tablas directamente a la pared); o dejar separación, utilizando los clips con fijación directa a la pared (Imagen 10).

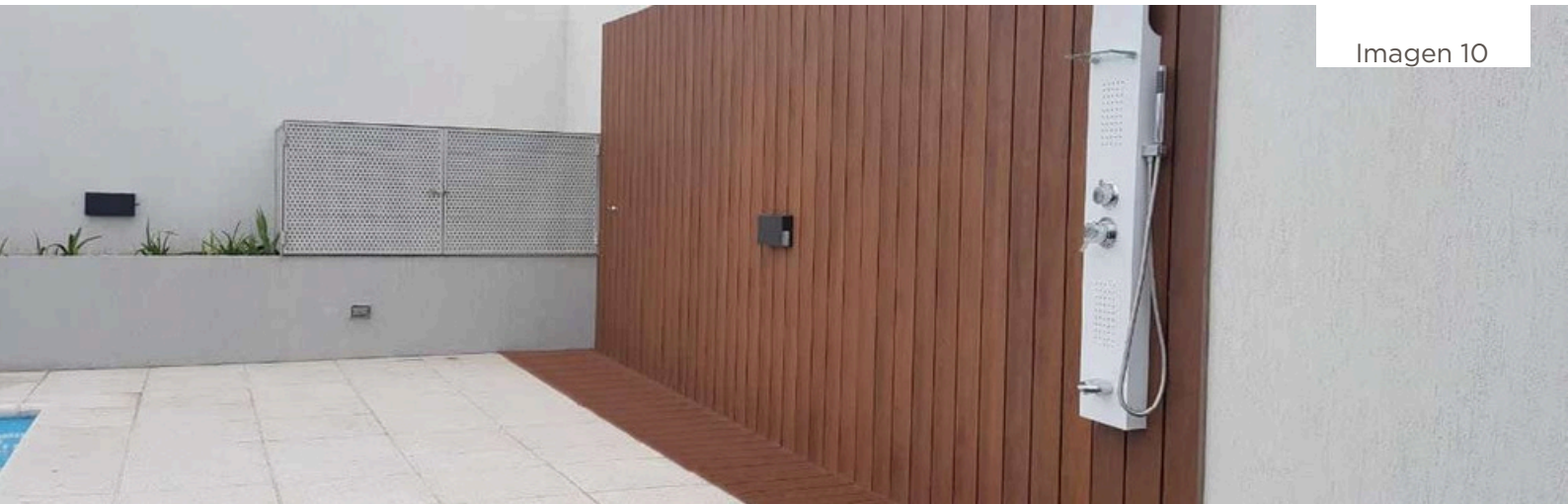


Imagen 10

Para emplear nuestras tablas como sidings, puede seguir las recomendaciones para revestimientos o valerse de las recomendaciones que realizamos para las terminaciones de los decks, y quitar un lateral alternado en cada lado de la tabla, para que generen el encastre entre tabla y tabla.⁷

⁷ Siempre recuerde proteger los extremos cortados con un protector de madera regular, preferentemente en un tono translúcido.



Imagen 11

Tte Gral Lonardi 2146 - Beccar

(+54) 9 11 2390-2811

www.tiendabennet.com.ar

info@tiendabennet.com.ar

Calidad de Producto